

Διάγνωση
Αντιμετώπιση
Πληροφόρηση

3

Αίσθηση

μετέωρων στιγμάτων
Λάμπεις & αναλαμπές

ΕΛΛΗΝΙΚΗ ΔΗΜΟΚΡΑΤΙΑ
ΥΠΟΥΡΓΕΙΟ ΥΓΕΙΑΣ & ΠΡΟΝΟΙΑΣ
ΚΕΝΤΡΟ ΕΚΠΑΙΔΕΥΣΕΩΣ
ΚΑΙ ΑΠΟΚΑΤΑΣΤΑΣΕΩΣ ΤΥΦΛΩΝ (ΚΕΑΤ)

ΑΘΗΝΑ 2002

Αίσθηση μετέωρων στιγμάτων (floaters)

Μετεώρα στίγματα (floaters) ονομάζουμε τα σκοτεινά στίγματα που εμφανίζονται να κινούνται κατά μήκος του πεδίου της όρασής μας, με την μορφή κουκίδων, κύκλων, γραμμών ή ι-στών. Είναι ιδιαίτερα εμφανή όταν κοιτάζουμε αντικείμενα με ανοικτόχρωμο φόντο, όπως ένας λευκός ταίχος ή τον καθαρό ουρανό. Τα μετέωρα στίγματα παρουσιάζονται σε διαφορετικά μεγέθη και αριθμούς, και εμφανίζονται ως κινούμενα όταν οι οφθαλμοί στρέφονται προς διάφορες κατευθύνσεις.

Τι είναι αυτό που προκαλεί τα μετέωρα στίγματα;

Το εσωτερικό του οφθαλμού είναι πλήρες με μια διάφανη, ζελατινώδη ουσία, που ονομάζεται υαλώδες. Το υαλώδες βοηθά τον οφθαλμό να διατηρεί το σχήμα του ενώ ταυτόχρονα επιτρέπει στο φως να το διαπερνά και να φθάνει στον αμφιβληστροειδή. Ο αμφιβληστροειδής είναι ένας λεπτός, ευαίσθητος στο φως υμένας, που καλύπτει την εσωτερική και οπίσθια πλευρά του οφθαλμού και λειτουργεί παρόμοια με το φωτογραφικό φιλμ. Τα μετέωρα στίγματα είναι μικρές, συμπαγείς, μάζες ζελατινώδους υλικού που σχηματίζονται μέσα στο υαλώδες. Αν και εμφανίζονται ως να βρίσκονται μπροστά από τον οφθαλμό, στην πραγματικότητα επιπλέουν μέσα στο υαλώδες υγρό και γίνονται αντιληπτά ως σκιές από τον αμφιβληστροειδή.

Οι παρουσία μετεωρων στιγμάτων μπορεί να σας προβλη-ματίσει, ειδικά μάλιστα αν εμφανισθούν ξαφνικά. Στην πραγμα-τικότητα όμως δεν έχουν ιδιαίτερη σημασία. Καθώς μεγαλώνου-με σε ηλικία, το υαλώδες συρρικνώνεται και συχνά αποχωρίζε-ται από τον αμφιβληστροειδή στο 50% περίπου όλων των αν-θρώπων. Καθώς το υαλώδες αποκαλλέται προκαλεί αυτά που α-ναλαμβάνομαστε ως μετέ-ωρα στίγματα. Στην αρχή τα μετέωρα στίγματα είναι αρ-κετά ενοχλητικά, αλλά στα-διακά ο εγκέφαλός μας μα-θαίνει να τα αγνοεί και μετά από μερικούς μήνες παύου-με σχεδόν να τα αναλαμβα-νόμαστε.



Υπάρχει λόγος ανησυχίας;

Τις περισσότερες φορές το υαλώδες αποχωρίζεται από τον αμφιβληστροειδή χωρίς να δημιουργούνται προβλήματα. Σε ορισμένους όμως ανθρώπους το υαλώδες έχει σημεία που έχει κολλήσει με τον αμφιβληστροειδή και καθώς αποκολλάται μπορεί να τον διαρρήξει (τον αμφιβληστροειδή) δημιουργώντας ρωγμές ή οπές. Η διάρρηξη αυτή μπορεί να προκαλέσει μικρή αιμορραγία μέσα στον οφθαλμό, η οποία με την σειρά της θα εμφανισθεί ως μία νέα ομάδα μετεώρων στιγμάτων. Οι διάρρηξεις του αμφιβληστροειδούς πρέπει να αντιμετωπίζονται άμεσα. Η διαδικασία αποκατάστασης είναι συνήθως μια μικρή επέμβαση που μπορεί να ολοκληρωθεί στα εξωτερικά ιατρεία, χωρίς να απαιτείται εισαγωγή στο νοσοκομείο. Η διάρρηξη του αμφιβληστροειδούς μπορεί να εξελιχθεί σε αποκόλλησή του (αποκόλληση του αμφιβληστροειδούς), δηλαδή ένα σημαντικό πρόβλημα που χρειάζεται σοβαρή επέμβαση για την αποκατάστασή του. Ορισμένες ομάδες ανθρώπων, όπως για παράδειγμα αυτοί που έχουν μυωπία, άτομα που υποβλήθηκαν σε επέμβαση για καταρράκτη ή αναμετώπισαν κάποιο τραυματισμό των οφθαλμών είναι περισσότερο επιρρεπείς σε ρωγμές του αμφιβληστροειδούς.

Περιστασιακά, τα μετέωρα στίγματα μπορεί να παρουσιασθούν εξαιτίας ερεθισμού στο εσωτερικό των οφθαλμών ή από την δημιουργία κρυσταλλοειδών ιζημάτων μέσα στο υαλώδες.

Χωρίς εξέταση από οφθαλμίατρο - το γιατρό δηλαδή που ειδικεύεται στην φροντίδα των οφθαλμών - δεν υπάρχει τρόπος για τον απλό άνθρωπο να προσδιορίσει αν η εμφάνιση μετεώρων στιγμάτων είναι σοβαρή ή όχι. Σε οποιαδήποτε ξαφνική εμφάνιση πολλών νέων μετεώρων στιγμάτων ή λάμπσεων πρέπει να επισκεφθείτε τον οφθαλμίατρό σας για σωστή διάγνωση.

Τι μπορεί να γίνει για την αντιμετώπιση μετεώρων στιγμάτων;

Μερικές φορές τα μετέωρα στίγματα μπορεί να εμποδίσουν την καθαρότητα της όρασης, συχνά το πρόβλημα εμφανίζεται κατά την ανάγνωση. Αν το μετέωρο στίγμα εμφανίζεται στο κέντρο της όρασής σας, τότε η μετακίνηση (περιστροφή) του οφθαλμού θα εξαναγκάσει το υαλώδες να στραβίλιστεί και πιθανόν να μετακινήσει το στίγμα εκτός του κεντρικού οπτικού

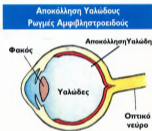
πεδίου. Επίσης, αν κοιτάξουμε επάνω και κάτω, αντί του μπρος - πίσω, θα δημιουργήσουμε διαφορετικά ρεύματα μέσα στον οφθαλμό που είναι πιθανόν να εκτοπίσουν το μετέωρο στέγμα από το οπτικό πεδίο.



Λάμψεις και αναλαμπές

Τι είναι οι λάμψεις:

Λάμψεις ή αναλαμπές ονομάζουμε την αίσθηση ότι αναβοσβήνουν φώτα, κάτι που παρατηρείται να συμβαίνει στην μία πλευρά. Συνήθως εμφανίζονται στον ένα οφθαλμό κάθε φορά και γίνονται ανταληπτές ακόμη και με κλειστά μάτια.



Τι προκαλεί τις λάμψεις - αναλαμπές:

Το υαλώδες (υγρό), η διάφανη, ζελατινώδης ουσία που γεμίζει το εσωτερικό τμήμα του οφθαλμού, ορισμένες φορές έλκει τον αμφιβληστροειδή. Η έλξη αυτή προκαλεί την εμφάνιση αναλαμπών ή λάμψεων φωτός, κάτι που δεν συμβαίνει στην πραγματικότητα. Πρόκειται για την ίδια αίσθηση που προκαλείται όταν χτυπήσουμε τον οφθαλμό και βλέπουμε «αστεράκια».

Όταν το υαλώδες αρχίσει να αποχωρίζεται - αποκολλάται από τον αμφιβληστροειδή, τότε και για λίγες εβδομάδες, εμφανίζονται περιοδικά οι λάμψεις και αναλαμπές. Αυτό συνήθως συμβαίνει καθώς μπαίνουμε σε στάδια μεγαλύτερης ηλικίας και δεν αποτελεί λόγο ιδιαίτερης ανησυχίας.

Λάμψεις φωτός που εμφανίζονται σε πριονωτές γραμμές, διαρκούν 10 με 20 λεπτά και αφορούν και τους δύο οφθαλμούς είναι πολύ πιθανό να οφείλονται σε ημικρανίες - σπασμό αιμο-

φόρων αγγείων μέσα στον εγκέφαλο. Αν μετά από αυτές ακολουθεί και πονοκέφαλος τότε αυτός ονομάζεται κεφαλαλγία ημικρανία. Αν δεν επακολουθήσει πονοκέφαλος, τότε ονομάζεται οφθαλμική ημικρανία ή ημικρανία άνευ κεφαλαλγίας.

Υπάρχει λόγος Ανησυχίας;

Τις περισσότερες φορές το υαλώδες αποκωρίζεται από τον αμφιβληστροειδή κυρίως να δημιουργούνται προβλήματα. Περιστασιακά, οι λάμψεις συνοδεύονται από την εμφάνιση πολλών νέων μετέωρων στιγμάτων ή ακόμη και από σκώλεια μέρους του οπτικού πεδίου. Αν συμβαίνει κάτι τέτοιο είναι πολύ σημαντικό να αποταθούμε άμεσα στον οφθαλμίατρο για εξέταση, ο οποίος θα προσδιορίσει αν πρόκειται για ρωγμή ή αποκόλληση του αμφιβληστροειδούς. Οι ρωγμές που προκαλούνται από την διάρρηξη του αμφιβληστροειδούς απαιτούν άμεση επέμβαση για να εμποδιστεί η αποκόλληση του αμφιβληστροειδούς. Η αποκόλληση είναι σοβαρό πρόβλημα και πρέπει να αποκατασταθεί με χειρουργική επέμβαση.

Συνοπτικό

Τα μετέωρα στίγματα και οι λάμψεις δεν αποτελούν ένδειξη σοβαρού προβλήματος των οφθαλμών. Αν εμφανισθούν σε μεγάλους αριθμούς ή φαίνεται να χειροτερεύουν με το πέρασμα του χρόνου τότε συνίσταται να επισκεφθείτε τον οφθαλμίατρο για εξετάσεις. Η εξέταση αφορά προσεκτική παρατήρηση του υαλώδους και του αμφιβληστροειδούς. Ιατρική εκπαίδευση και εμπειρία είναι απαραίτητα στοιχεία για την σωστή εκτέλεση των εξετάσεων.





Επιστημονική επιμέλεια:
Ρούγγας Κωνσταντίνος
Μέλος του Δ.Σ. του ΚΕΑΤ
και της Ελληνικής Οφθαλμολογικής Εταιρείας

Το παρόν πληροφοριακό έντυπο μεταφράστηκε
και διαμορφώθηκε από αντίστοιχο έντυπο της Καναδικής
Οφθαλμολογικής Εταιρείας (Οντάριο Καναδά 1999)

ΔΙΑΝΕΜΕΤΑΙ ΔΩΡΕΑΝ

**ΚΕΝΤΡΟ ΕΚΠΑΙΔΕΥΣΕΩΣ
ΚΑΙ ΑΠΟΚΑΤΑΣΤΑΣΕΩΣ ΤΥΦΛΩΝ (ΚΕΑΤ)**

ΕΛ. ΒΕΝΙΖΕΛΟΥ 210, 176 75 ΚΑΛΛΙΘΕΑ

ΤΗΛ. 010 9595880, 010 9595846 , FAX: 010 9585571